

# **Enseignement et apprentissage accessibles**

Guide à l'intention des établissements postsecondaires de  
la Nouvelle-Écosse

2022

## Table des matières

<b><i>Bienvenue !</i></b>	<b>3</b>
Remerciements	4
<b><i>Accessibilité sur le campus : nos responsabilités légales</i></b>	<b>6</b>
<b>REGARDER : L'accès inclut tout le monde</b>	<b>6</b>
<b>Quelle est la loi en matière d'accessibilité en Nouvelle-Écosse ?</b>	<b>6</b>
La Loi sur les droits de la personne de la Nouvelle-Écosse	6
La Loi sur l'accessibilité en Nouvelle-Écosse	7
Le Cadre pour l'accessibilité des études postsecondaires en Nouvelle-Écosse	7
<b><i>Comprendre les handicaps</i></b>	<b>8</b>
<b>Que sont les handicaps ?</b>	<b>8</b>
<b>Voix des étudiants</b>	<b>8</b>
<b>En savoir plus sur le handicap</b>	<b>10</b>
<b>Obstacles à l'accessibilité</b>	<b>11</b>
<b>Voix des étudiants</b>	<b>11</b>
<b><i>L'inclusion pour tous : la Conception universelle de l'apprentissage</i></b>	<b>14</b>
Les avantages de la CUA	15
<b>La CUA est essentielle pour certains et utile pour tous.</b>	<b>15</b>
Comment puis-je appliquer la CUA ?	16
<b>La CUA va-t-elle rendre mon enseignement complètement inclusif et accessible ?</b>	<b>16</b>
<b><i>La ressource Conception universelle de l'apprentissage (CUA) pour l'inclusion, la diversité, l'équité et l'accessibilité (IDEA) fait référence à la législation de l'Ontario, mais elle est largement applicable. Ce didacticiel ouvert vise à fournir aux éducateurs une introduction à la CUA, aux considérations relatives à l'équité, à la diversité et à l'inclusion dans les milieux éducatifs, ainsi qu'aux pédagogies autochtones et à leur relation avec la CUA.</i></b>	<b>17</b>
<b><i>Les services d'accessibilité sur le campus et vous</i></b>	<b>18</b>
<b>Le rôle des services d'accessibilité</b>	<b>19</b>
<b>Nos rôles et responsabilités</b>	<b>20</b>
<b>Quelle est la différence entre une approche de CUA et une approche de mesures d'adaptation ?</b>	<b>22</b>
<b>Comment déterminer qui est admissible aux mesures d'adaptation ?</b>	<b>23</b>
<b>Inclure un énoncé sur l'accessibilité dans votre plan de cours ou votre programme de cours</b>	<b>23</b>
Exemple d'énoncé sur l'accessibilité	25
<b>Confidentialité</b>	<b>26</b>
Que signifie la confidentialité dans la pratique ?	26
<b><i>Stratégies d'accès pour les étudiants handicapés</i></b>	<b>27</b>

<b>Voix des étudiants</b>	<b>27</b>
Créer des environnements d'apprentissage accessibles pour les étudiants ayant de nombreux types de handicaps - et TOUS les étudiants	32
Pour les tests, examens et évaluations	33
Créer des environnements d'apprentissage accessibles pour les étudiants ayant des types particuliers de handicaps	34
Créer des milieux d'apprentissage accessibles pour les étudiants sourds ou malentendants	36
Créer des environnements d'apprentissage accessibles pour les étudiants ayant un handicap physique	38
Création d'environnements d'apprentissage accessibles pour les étudiants aveugles ou ayant une perte de vision	40
<b>Foire aux questions</b>	<b>41</b>
<b>En savoir plus</b>	<b>44</b>
<b>Références</b>	<b>45</b>
<i>Darla Benton Kearney (2022). Universal Design for Learning (UDL) for Inclusion, Diversity, Equity, and Accessibility (IDEA) CC BY-NC-SA.</i> <i><a href="https://ecampusontario.pressbooks.pub/universaldesign/">https://ecampusontario.pressbooks.pub/universaldesign/</a></i>	<b>45</b>
<b>Annexe - Glossaire de l'accessibilité</b>	<b>48</b>

## **Bienvenue !**

La création d'environnements académiques inclusifs est une responsabilité partagée. La direction, le corps professoral, le personnel et les étudiants ont tous un rôle à jouer pour veiller à ce que les étudiants ayant un handicap permanent, temporaire ou épisodique aient des opportunités équitables d'apprendre et de participer à la vie du campus, en personne et en ligne. Nous devons favoriser des environnements d'apprentissage inclusifs et axés sur l'équité qui célèbrent, reconnaissent, s'adaptent et répondent à divers besoins d'apprentissage.

En tant que communauté, nous nous engageons à offrir aux étudiants des opportunités de se développer, de maintenir leur autonomie et de tirer parti de leurs forces. Veiller à ce que l'environnement bâti, le matériel d'apprentissage et les approches éducatives soient conçus pour un accès universel profite à tous. Les établissements postsecondaires de la Nouvelle-Écosse considèrent les étudiants handicapés comme des contributeurs à part entière à l'accessibilité et des partenaires dans l'apprentissage.

Ce guide fournit :

- √ Un aperçu des lois sur l'accessibilité de la Nouvelle-Écosse
- √ Un aperçu du handicap et de l'accessibilité
- √ Une brève introduction à la conception universelle de l'apprentissage

- (CUA) avec des liens vers des ressources supplémentaires
- √ Des stratégies pour enseigner aux étudiants handicapés et/ou qui font face à des obstacles
- √ Un examen de nos rôles et responsabilités en tant que membres des communautés du campus

En plus du texte, il y a des liens intégrés vers des ressources d'apprentissage engageantes, notamment :

- Des vidéos
- Des infographies
- Des listes de contrôle et des téléchargements

Le guide et les ressources d'apprentissage sont offerts comme des références, et non comme un ensemble de mesures normatives que vous devez suivre. Le matériel vise à vous inspirer, à vous inviter à en apprendre davantage et à prendre des mesures pour créer des environnements d'apprentissage accessibles. Vous n'avez pas besoin de tout changer en même temps ! Vous allez essayer certaines choses, en tirer des leçons et continuer à intégrer différentes approches. Quelques changements itératifs et significatifs peuvent faire une grande différence.

Veillez utiliser ce matériel pour apprendre, vous adapter et faire croître votre pratique professionnelle. Partagez-le avec vos collègues et travaillez ensemble pour rendre les campus de la Nouvelle-Écosse inclusifs pour tous les membres de la communauté.

## Remerciements

Le Groupe de travail sur l'accessibilité postsecondaire de la **Nouvelle-Écosse** tient à remercier le corps professoral, le personnel et les étudiants qui ont consacré du temps, de l'énergie et leur expertise à la création de ce guide.

Le Groupe de travail sur l'accessibilité postsecondaire de la **Nouvelle-Écosse** reconnaît le soutien de la province de la Nouvelle-Écosse. Nous sommes heureux de travailler en partenariat avec la Direction de l'accessibilité pour développer ces ressources pour le secteur postsecondaire de la Nouvelle-Écosse.

Ce travail fait progresser les engagements pris dans le [Cadre sur l'accessibilité des études postsecondaires de la Nouvelle-Écosse](#).

**Les membres du Comité incluent :**

James Sanford et Marissa McIsaac, Acadia University

Terri SCUAnwhite, Brenda Munro, et Michelle Robichaud, Atlantic School of Theology

Jacqueline Côté, Cape Breton University

Michelle Mahoney et Quenta Adams, Dalhousie University

Sarah Bond et Julie Fillmore, Mount Saint Vincent University

Amy Middleton, NS Accessibility Directorate

Bill Travis et Charisma Grace Walker, NSCAD University

Cindy Cook, Nova Scotia Community College

Rohini Bannerjee, Saint Mary's University

Kerri Arthurs, St. Francis Xavier University

Eric Tufts, Université Sainte-Anne

Ian Wagschal et Rhema Ferguson, University of Kings College

Illustrations de :

Bea van Leeuwen

La voix des étudiants est intégrée au moyen de courtes vidéos et de personas. Nous remercions tous les étudiants d'avoir contribué à ce projet.

# Accessibilité sur le campus : nos responsabilités légales

## REGARDER : L'accès inclut tout le monde

<https://youtu.be/vexY-DWfELY>

Tous les étudiants de la Nouvelle-Écosse ont droit à un accès équitable à l'éducation. Les étudiants que vous rencontrez peuvent faire face à des inégalités systémiques et à de multiples formes de discrimination. Certains de ces obstacles peuvent être évidents pour vous, et d'autres pas. Comprendre les expériences vécues par vos étudiants en tant que personnes handicapées est une première étape pour répondre à leurs besoins individuels en tant qu'apprenants. Cela fait partie de nos responsabilités en tant qu'éducateurs.

Tout étudiant accepté dans notre établissement a satisfait aux critères d'admission. Nous devons rendre l'éducation accessible tout en respectant l'intégrité académique de chaque cours et programme. C'est une question d'équité.

## Quelle est la loi en matière d'accessibilité en Nouvelle-Écosse ?

### La Loi sur les droits de la personne de la Nouvelle-Écosse<sup>1</sup>

La Loi sur les droits de la personne de la Nouvelle-Écosse est la loi qui définit la discrimination et qui est administrée par la Commission des droits de la personne de la Nouvelle-Écosse. Elle interdit la discrimination à l'égard de toute une gamme de personnes, y compris les personnes handicapées.

---

<sup>1</sup> Province de la Nouvelle-Écosse. (2020). *Recommandations au gouvernement de la Nouvelle-Écosse sur les normes d'accessibilité en éducation : Phase 1*. <https://novascotia.ca/accessibility/education-committee/Recommendations-Education-Accessibility-Standards-phase-1.PDF>

## La Loi sur l'accessibilité en Nouvelle-Écosse<sup>2</sup>

En 2017, la Nouvelle-Écosse a adopté la *Loi sur l'accessibilité en Nouvelle-Écosse*. Cette **loi** vise à rendre la Nouvelle-Écosse accessible d'ici 2030. Elle reconnaît l'accessibilité comme un droit de la personne et comprend six normes d'accessibilité en cours d'élaboration. Elle oblige également les universités et le NSCC à élaborer et à mettre en œuvre des plans d'accessibilité et à mettre sur pied des comités consultatifs sur l'accessibilité. La Nouvelle-Écosse est la troisième province à adopter une loi sur l'accessibilité, après l'Ontario en 2005 et le Manitoba en 2013. Plus récemment, les gouvernements du Canada, de la Colombie-Britannique et de Terre-Neuve-et-Labrador ont également adopté une loi sur l'accessibilité.

## Le Cadre pour l'accessibilité des études postsecondaires en Nouvelle-Écosse

Les pratiques équitables sont le fondement de l'excellence académique dans les établissements postsecondaires de la Nouvelle-Écosse. **Le Cadre pour l'accessibilité des études postsecondaires en Nouvelle-Écosse** a été élaboré par le Groupe de travail sur l'accessibilité postsecondaire et publié en 2020 par le Conseil des présidents d'universités de la Nouvelle-Écosse (CPUNE) et le Nova Scotia Community College (NSCC). Le Cadre vise à établir une vision et des engagements communs en matière d'accessibilité dans le secteur postsecondaire de la Nouvelle-Écosse, et à éclairer l'élaboration de plans d'accessibilité institutionnels.<sup>3</sup>

L'accès à l'éducation est un droit de la personne, et le secteur postsecondaire de la Nouvelle-Écosse est déterminé à assurer l'accès aux personnes handicapées et à d'autres personnes qui font face à des obstacles à l'accessibilité, comme celles qui s'identifient comme sourdes ou neurodivergentes. L'accessibilité est une pratique de collaboration qui exige la participation de tous les intervenants – les départements, le corps professoral, le personnel, les étudiants et les partenaires. Il faut comprendre les obstacles auxquels les personnes handicapées sont confrontées pour accéder à l'éducation et s'engager à les prévenir et à

---

<sup>2</sup> Province de la Nouvelle-Écosse. (2018). *Loi sur l'accessibilité*.

<https://nslegislature.ca/sites/default/files/legc/statutes/accessibility.pdf>

<sup>3</sup> Conseil des présidents d'universités de la Nouvelle-Écosse et Nova Scotia Community College. (2020). [Nova Scotia Post-Secondary Accessibility Framework](https://www.nsc.ca/docs/about-nsc/nova-scotia-post-secondary-accessibility-framework.pdf). <https://www.nsc.ca/docs/about-nsc/nova-scotia-post-secondary-accessibility-framework.pdf>

les éliminer par la conception et la révision proactives des programmes, des politiques, des pratiques, des services et des infrastructures.

[... ]

La Loi sur l'accessibilité de la Nouvelle-Écosse reconnaît que l'accessibilité est un droit de la personne et elle a pour objectif [une province accessible d'ici 2030](#). En vertu de la Loi, les universités de la Nouvelle-Écosse et le Nova Scotia Community College (NSCC) ont été désignés comme des organismes du secteur public à compter du 1er avril 2020. Cela signifie qu'ils doivent élaborer des plans d'accessibilité pluriannuels, établir des comités consultatifs sur l'accessibilité et se conformer aux normes d'accessibilité lorsqu'elles sont élaborées. L'objectif est d'éliminer les obstacles qui empêchent les personnes handicapées d'accéder aux études postsecondaires en Nouvelle-Écosse et de travailler dans nos établissements postsecondaires.<sup>4</sup>

## Comprendre les handicaps

### Que sont les handicaps ?

<https://youtu.be/WAUnLAZYeUc>

### Voix des étudiants

Ces trois vidéos racontent l'histoire de trois étudiants, y compris les obstacles auxquels ils font face et ce qui contribue à rendre l'enseignement et l'apprentissage plus accessibles. Lorsque vous cliquez sur chaque vidéo, elle s'ouvrira dans un nouvel onglet.

Mikey (5:00) <https://youtu.be/EORRs9qU0Lc>

Zia (3:04) <https://youtu.be/xlxBOloX0t8>

Bree (7:04) <https://youtu.be/PdA5IL639sc>

### Réfléchir :

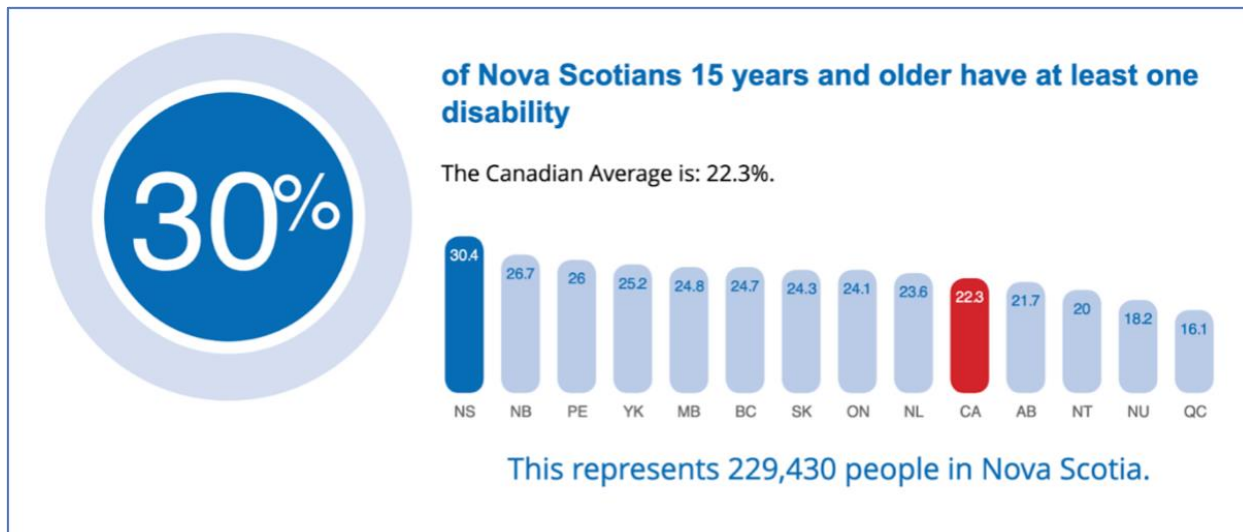
- ➔ Quels messages clés retiendrez-vous de ces vidéos ?
- ➔ Quels soutiens ou outils ont contribué à rendre les milieux d'apprentissage plus accessibles et inclusifs ?

---

<sup>4</sup> Conseil des présidents d'universités de la Nouvelle-Écosse et Nova Scotia Community College. (2020). Cadre pour l'accessibilité des études postsecondaires en Nouvelle-Écosse (p. 4). <https://www.nsc.ca/docs/about-nsc/nova-scotia-post-secondary-accessibility-framework.pdf>



Selon l'Enquête canadienne sur le handicap de 2017, la Nouvelle-Écosse compte un pourcentage de citoyens handicapés plus élevé que toute autre province au Canada. 30 % des Néo-Écossais de 15 ans et plus ont au moins un handicap. 21 % des jeunes de 15 à 24 ans ont au moins un handicap.



*30 % des Néo-Écossais de 15 ans et plus ont au moins un handicap. Photo : Direction de l'accessibilité de la Nouvelle-Écosse. Données fondées sur l'Enquête canadienne sur le handicap, 2017, Statistique Canada. Crédit d'image : Direction de l'accessibilité de la Nouvelle-Écosse.<sup>5</sup>*

Les handicaps peuvent être :

- Physiques (comme les handicaps liés à la mobilité)
- Cognitifs
- Sensoriels (par exemple auditifs ou visuels)
- D'apprentissage
- Intellectuels
- De développement
- Neurologiques (comme l'autisme ou le TDAH)
- Liés à la santé mentale
- Liés à la douleur
- Liés à des problèmes de santé chroniques

Il existe de nombreuses façons d'examiner et de comprendre les expériences des personnes handicapées. Cette liste est un point de départ.

<sup>5</sup> Statistique Canada. (2017). Enquête canadienne sur le handicap, 2017. <https://www150.statcan.gc.ca/n1/daily-quotidien/181128/dq181128a-fra.htm>

## **Le handicap est très diversifié, et chaque personne vit son handicap différemment.**

- Selon **le modèle médical de l'incapacité**, les personnes sont handicapées par leurs déficiences ou leurs différences. C'est une approche dépassée, mais elle continue d'influencer la façon dont les personnes handicapées sont stéréotypées et définies par une maladie ou par leurs limites.
- Le **modèle social du handicap** dit que les personnes sont handicapées par la façon dont la société, les systèmes et l'environnement bâti sont mis en place.
- Dans ce document, on utilise le terme « personnes handicapées ». Certaines personnes handicapées pourraient préférer le terme « personnes invalides » ou utiliser les termes de façon interchangeable.

Scott Jones, défenseur des personnes handicapées et queer, explique ce à quoi cela ressemble et ce qu'il ressent – <https://youtu.be/3ez-WBTKjuo>

## **En savoir plus sur le handicap**

- **Le mot « handicap » est très large.** Cela comprend les personnes ayant divers handicaps, ainsi que celles qui font face à des obstacles à l'accessibilité. Les gens peuvent faire face à des obstacles à l'accessibilité sans avoir un handicap diagnostiqué. Le langage que nous utilisons pour parler du handicap est imparfait et change constamment. Certaines personnes s'identifient différemment ou préfèrent des mots différents.
- **Ce ne sont pas toutes les personnes qui font face à des obstacles à l'accessibilité qui s'identifient comme ayant un handicap.** Il peut s'agir d'étudiants sourds ou d'étudiants neurodivergents (p. ex., les étudiants autistes ou les étudiants avec TDAH).
- **Une invalidité peut être permanente, temporaire ou épisodique.** Une invalidité temporaire peut être liée à une blessure ou à un deuil, par exemple, et une invalidité épisodique peut être liée à un état de santé chronique comme la sclérose en plaques ou à une dépression

déclenchée par un stress situationnel. Beaucoup de gens ont plus d'un handicap.

- **Les handicaps peuvent être visibles ou invisibles.** Une personne ayant un handicap visible peut utiliser des béquilles, avoir un chien d'assistance ou porter un appareil auditif. Un handicap invisible, parfois appelé un **handicap caché**, n'est pas évident. La dépression, les troubles d'apprentissage, le trouble bipolaire ou la maladie chronique en sont quelques exemples. Les handicaps comme l'autisme, le TDAH ou les lésions cérébrales peuvent être « invisibles » au début, mais deviennent plus visibles au fil du temps.
- **Le capacitisme et l'audisme** comprennent les pratiques, les attitudes, les systèmes et les structures d'une société qui privilégient les personnes considérées comme typiques ou « normales » et qui stigmatisent, dévalorisent ou limitent la participation, l'inclusion et le potentiel des personnes handicapées, sourdes ou ayant une perte auditive et les personnes neurodivergentes. Le capacitisme et l'audisme peuvent être subtils ou évidents, non intentionnels ou intentionnels, et sont souvent la norme dans notre société et nos systèmes. Elles reposent sur l'hypothèse que ces personnes doivent être « guéries » pour être incluses ou considérées comme ayant réussi.<sup>6</sup>
- **L'accessibilité** consiste à concevoir intentionnellement pour que les personnes handicapées puissent accéder, utiliser et profiter des opportunités, des services, des appareils, des environnements physiques et de l'information. L'accessibilité exige une planification consciente et des efforts pour faire en sorte que les personnes handicapées aient accès à quelque chose sans obstacle. L'accessibilité profite à tous en rendant les choses plus pratiques pour tout le monde, y compris les personnes âgées et les familles avec de jeunes enfants.

## Obstacles à l'accessibilité

### Voix des étudiants

Ces vidéos racontent l'histoire de quatre étudiants, y compris les obstacles auxquels ils font face et ce qui contribue à rendre l'enseignement et

---

<sup>6</sup> Services canadiens de l'ouïe. Au-delà du capacitisme et de l'audisme : atteindre des droits de la personne pour les citoyens sourds et malentendants (2013).  
[https://www.chs.ca/sites/default/files/uploads/beyond\\_ableism\\_and\\_audism\\_2013july.pdf](https://www.chs.ca/sites/default/files/uploads/beyond_ableism_and_audism_2013july.pdf)

l'apprentissage plus accessibles. Lorsque vous cliquez sur chaque vidéo, elle s'ouvrira dans un nouvel onglet.

Jenny (2:24) <https://youtu.be/7XgNpRYSbqo>

Charlie (6:25) <https://youtu.be/WzyT05ZJWPY>

Denise (8:13) <https://youtu.be/5xHRCqju4z4>

Carrie Ann (4:47) <https://youtu.be/f9Kz9AW5Ir0>

### **Réfléchir :**

- ➔ Quels messages clés retiendrez-vous de ces vidéos ?
- ➔ Quels soutiens ou outils ont contribué à rendre les milieux d'apprentissage plus accessibles et inclusifs ?

Les obstacles<sup>7</sup> sont tout ce qui empêche une personne handicapée de participer pleinement à l'école, au travail ou à la société. Il existe de nombreux types d'obstacles. Lorsqu'un handicap interagit avec un obstacle, il peut empêcher une personne de participer pleinement et efficacement à l'éducation, au travail, aux loisirs et à la vie sociale.

- **Obstacles comportementaux :** Comment nous pensons aux personnes handicapées et interagissons avec elles. Ces obstacles sont fondés sur nos croyances, nos connaissances, notre expérience et notre éducation. Par exemple, supposer qu'une personne qui a de la difficulté à parler a aussi une déficience intellectuelle, ou ne pas interagir socialement avec une personne qui a un handicap parce que vous vous sentez mal à l'aise.
- **Barrières physiques ou architecturales :** Les éléments de conception d'un bâtiment, comme les escaliers, les portes, la signalisation, la largeur du couloir et l'aménagement de la salle, ainsi que les obstacles et les façons d'entreposer les objets nécessaires au travail ou à l'apprentissage. Elles comprennent également des barrières dans les espaces extérieurs comme les parcs et les trottoirs, et la façon dont un espace est entretenu, comme le déneigement.
- **Obstacles à l'information ou à la communication :** La façon dont l'information est communiquée et reçue, par exemple une impression en petits caractères, le fait de ne pas faire face à la personne lorsqu'on

---

<sup>7</sup> Section sur les obstacles adaptée du Conseil des universités de l'Ontario (2013). Comprendre les obstacles à l'accessibilité. <https://www.uottawa.ca/respect/sites/www.uottawa.ca.respect/files/accessibility-cou-understanding-barriers-2013-06.pdf>

parle ou de ne pas fournir l'information dans une variété de formats (écrit, audio et vidéo, par exemple).

- **Obstacles systémiques ou organisationnels** : Les comportements, politiques ou pratiques intégrés à la structure d'une organisation, qui créent ou perpétuent des désavantages pour les personnes handicapées. Par exemple, exiger une charge de cours complète pour l'admissibilité aux résidences, aux bourses et aux listes de distinctions honorifiques.
- **Obstacles technologiques** : La technologie, ou son absence, peut empêcher les gens d'accéder à l'information et aux communications. Les appareils courants comme les ordinateurs, les téléphones et d'autres outils peuvent tous présenter des obstacles s'ils ne sont pas configurés ou conçus en fonction de l'accessibilité.
- **Obstacles liés au temps, à l'énergie et aux ressources** : Le besoin de plus de temps et d'argent pour faire les mêmes choses qu'une personne sans handicap. Les appareils fonctionnels, les médicaments, les fournitures médicales, la technologie et les thérapies physiques et psychologiques coûtent cher. Les personnes handicapées ont aussi souvent besoin de plus de temps : pour accomplir les tâches, pour récupérer entre les activités, pour se reposer et pour prendre soin de leur santé mentale et physique.

# L'inclusion pour tous : la Conception universelle de l'apprentissage

La Conception universelle de l'apprentissage (CUA) consiste à changer la conception du contenu des cours et de l'environnement d'apprentissage — PAS à changer l'apprenant.

La CUA améliore et optimise l'enseignement et l'apprentissage et contribue à donner à TOUS les étudiants une chance égale de réussir. La CUA est un cadre éducatif fondé sur des données probantes et sur la recherche en sciences de l'apprentissage.

La CUA vise généralement à réduire les obstacles à l'apprentissage — pour tout le monde ! — en veillant à ce que le matériel didactique (textes, images, audio) et les environnements en classe, les services de soutien et les activités soient accessibles au plus grand nombre possible d'apprenants, d'instructeurs et de membres du personnel.

Par exemple, l'utilisation d'une vidéo avec sous-titres aide les personnes ayant une perte auditive ainsi que les étudiants qui parlent l'anglais comme langue supplémentaire ou qui ont de la difficulté avec le traitement auditif. Elle peut aussi aider à renforcer la compréhension des étudiants.

## **Les trois principes fondamentaux de la CUA sont les suivants :**

1. **Fournir de multiples moyens d'engagement.** Élaborer des options d'apprentissage pour susciter et maintenir l'intérêt.
2. **Fournir de multiples moyens de représentation.** Fournir du contenu de multiples façons.
3. **Fournir de multiples moyens d'action et d'expression.** Offrir des options qui permettent aux étudiants de démontrer pleinement leurs connaissances.

[Les lignes directrices](#) de la CUA de la CAST sont un outil utilisé dans la mise en œuvre de la CUA dans les salles de classe et les environnements d'apprentissage.

## Les avantages de la CUA<sup>8</sup>

Bien que les étudiants ayant des handicaps et des différences d'apprentissage identifiées puissent ressentir les avantages de la conception universelle, la CUA fonctionne à la fois pour les apprenants et les éducateurs.

- La CUA réduit le besoin de mettre en œuvre des mesures d'adaptation individuelles et le temps requis.
- LA CUA soutient un large éventail d'étudiants avec des stratégies concrètes pour améliorer l'apprentissage.
- La CUA donne aux étudiants plus d'options et de possibilités de montrer leurs connaissances.
- La CUA aide les étudiants à acquérir une meilleure conscience de soi et une meilleure connaissance.
- La CUA aide à maintenir une rigueur et des attentes académique élevée.

## La CUA est essentielle pour certains et utile pour tous.

Les étudiants que vous rencontrez font face à de nombreuses inégalités systémiques, structurelles et institutionnelles. La CUA prévoit la variabilité et l'accessibilité des apprenants. Les milieux éducatifs traditionnels privilégient généralement certains types d'apprenants : valides, neurotypiques, parlant couramment la langue d'enseignement, bons pour apprendre le contenu des cours en lisant des manuels ou en écoutant des conférences, et bons pour passer des examens.

Les principes<sup>9</sup> de la CUA permettent aux éducateurs de répondre aux divers besoins des étudiants, notamment :

- des façons souples pour les étudiants d'accéder au matériel et de démontrer leur apprentissage;
- des options flexibles pour rendre l'apprentissage pertinent pour tous les étudiants

---

<sup>8</sup> Adapté de Conception universelle de l'apprentissage (CUA) pour l'inclusion, la diversité, l'équité et l'accessibilité (IDEA), édité par Darla Benton Kerney, publié par eCampus Ontario, partagé sous une licence CC BY 4.0.

<sup>9</sup> CAST (2018). Lignes directrices de la Conception universelle de l'apprentissage 2.2. Extrait de <http://CUAguidelines.cast.org>

- des environnements et des espaces d'apprentissage flexibles qui tirent parti des forces des individus
- de multiples moyens de représentation, d'expression et d'engagement qui tirent parti des capacités, des forces et des intérêts uniques des apprenants

L'objectif de la CUA est d'aider les étudiants à devenir des « apprenants experts » qui sont déterminés et motivés, débrouillards, compétents, stratégiques et axés sur les buts.

## **Comment puis-je appliquer la CUA ?**

1. Offrir plusieurs façons de participer :
  - Donnez aux étudiants des choix et de l'indépendance.
  - Assurez-vous que l'apprentissage est pertinent et qu'il a un contexte.
  - Favorisez la collaboration et la communication.
  - Encouragez les étudiants à se faire confiance et à réfléchir à leur apprentissage.
2. Offrir plusieurs façons de représenter et de présenter le contenu :
  - Utilisez une variété de supports.
  - Laissez les étudiants choisir comment le contenu est affiché.
  - Donnez des instructions claires et répondez aux questions.
  - Contextualisez les nouveaux concepts.
3. Offrir plusieurs façons d'agir et de s'exprimer :
  - Utilisez une gamme d'outils et de médias de communication.
  - Aidez les étudiants à planifier et à fixer des objectifs.
  - Organisez soigneusement le contenu du cours et la charge de travail.

## **La CUA va-t-elle rendre mon enseignement complètement inclusif et accessible ?**

Non ! La CUA à elle seule ne rendra pas vos cours complètement inclusifs et accessibles, mais elle offre un cadre clair, utile et factuel pour rendre votre enseignement plus efficace pour plus d'étudiants. L'intégration de la CUA à d'autres pratiques axées sur l'équité, comme les accommodements scolaires individuels et la pédagogie adaptée à la culture (PAC), jettera les bases d'un sentiment d'appartenance pour tous les étudiants.



## **POUR EN SAVOIR PLUS :**

Complétez le [module Conception universelle pour l'apprentissage du programme Transformer la pratique : équité et excellence en matière d'apprentissage](#).<sup>10</sup>

C'est une possibilité de perfectionnement professionnel gratuit pour les professeurs et les professionnels des services aux étudiants dans l'enseignement supérieur en Nouvelle-Écosse. Ce didacticiel ouvert comprend 10 modules à rythme libre qui fournissent les outils et les ressources nécessaires pour favoriser des environnements d'apprentissage inclusifs et axés sur l'équité qui célèbrent, reconnaissent, s'adaptent et répondent à divers besoins d'apprentissage.

[La ressource](#)<sup>11</sup> Conception universelle de l'apprentissage (CUA) pour l'inclusion, la diversité, l'équité et l'accessibilité (IDEA) fait référence à la législation de l'Ontario, mais elle est largement applicable. Ce didacticiel ouvert vise à fournir aux éducateurs une introduction à la CUA, aux considérations relatives à l'équité, à la diversité et à l'inclusion dans les milieux éducatifs, ainsi qu'aux pédagogies autochtones et à leur relation avec la CUA.

L'IDEA comprend les six modules d'apprentissage suivants :

1. Introduction et aperçu de la CUA
2. CUA dans les environnements d'apprentissage postsecondaires et technologiques
3. Exigences législatives en vertu de la AODA et de la OHRC
4. Équité, diversité et inclusion (EDI)
5. Pédagogies autochtones et avantages pour tous les apprenants en Ontario
6. CUA pour la AODA, l'EDI et les pédagogies autochtones dans les environnements d'apprentissage postsecondaire

Consulter [les lignes directrices de la CUA de la CAST](#)

---

<sup>10</sup> Comité du curriculum du Groupe de travail sur l'équité sociale (2022). Transformer la pratique : équité et excellence en matière d'apprentissage. [CC BY-NC-SA. https://caul-cbua.pressbooks.pub/transformingpractice/](#)

<sup>11</sup> Darla Benton Kearney (2022). Conception universelle de l'apprentissage (CUA) pour l'inclusion, la diversité, l'équité et l'accessibilité (IDEA). [CC BY-NC-SA. https://ecampusontario.pressbooks.pub/universaldesign/](#)

# Les services d'accessibilité sur le campus et vous

L'accessibilité est la responsabilité de tous, et nous devons tous contribuer à rendre nos campus accessibles, en ligne et en personne.

## **Services d'accessibilité**

Toutes les institutions ont un bureau des services d'accessibilité ou du personnel responsable de l'accessibilité. Les services d'accessibilité peuvent avoir des noms différents dans différents établissements, mais leur rôle est le même : promouvoir et faciliter l'accès des étudiants, l'inclusion et le soutien en matière de mesures d'adaptation. Les professionnels des services d'accessibilité travaillent en collaboration avec les étudiants, le corps professoral et le personnel pour créer un environnement éducatif inclusif.

## **Centres d'accessibilité**

Les centres d'accessibilité sont des espaces physiques qui offrent des services aux étudiants handicapés et qui aident le corps professoral et le personnel à acquérir des connaissances et des compétences liées au handicap et à l'accessibilité, ainsi qu'aux moyens pour mettre en place des mesures d'adaptation pour que tous les étudiants puissent participer équitablement. La plupart des grandes universités et des établissements post-secondaires ont des centres d'accessibilité, mais certaines petites écoles n'en ont peut-être pas ou peuvent offrir de l'aide en matière d'accessibilité d'autres façons.

## **Centres d'enseignement et d'apprentissage**

La plupart des établissements offrent des services qui appuient le perfectionnement du corps professoral, y compris l'expansion de votre pratique professionnelle en matière de CUA et d'accessibilité. Les centres d'enseignement et d'apprentissage peuvent vous aider à concevoir, à offrir et à évaluer des stratégies d'enseignement et des ressources d'apprentissage accessibles, et offrent souvent des modèles de formation, de conception et de développement de la CUA, ainsi que des ressources d'examen ou d'évaluation.

## Le rôle des services d'accessibilité

L'un des rôles clés des services d'accessibilité est de trouver et de mettre en place des mesures d'adaptation pour les étudiants qui en ont besoin.

### Les mesures d'adaptation académiques :

- Changent *la façon* dont un élève apprend du matériel et obtient des résultats, et non *le matériel* qu'il apprend ou les résultats ou les compétences qu'il atteint.
- Peuvent influencer ou modifier la façon dont l'élève est évalué. Ces ajustements pourraient être dans la méthode d'enseignement, l'environnement, le matériel ou la stratégie d'évaluation.

L'objectif des services d'accessibilité est de créer un accès équitable pour les étudiants handicapés à une expérience postsecondaire complète à l'intérieur et à l'extérieur de la salle de classe, tant sur le campus qu'en ligne.

Les professionnels de l'accessibilité le font en offrant une gamme de services. En général, les services d'accessibilité peuvent aider les étudiants en :

- Déterminant les obstacles auxquels les étudiants font face et en les surmontant
- Offrant des conseils individuels pour faciliter l'accès aux cours et aux programmes, aux installations, aux services et aux activités
- Mettant en place des mesures d'adaptation académiques et de la collaboration avec les professeurs
- Aidant les étudiants à présenter une demande de financement pour des services et du matériel
- Les aidant à accéder à la technologie d'assistance pour lire des manuels, rédiger des devoirs et étudier
- Les mettant en relation avec des services de tutorat ou de prise de notes
- Assurant l'accès physique aux bâtiments, aux salles de classe, aux espaces d'apprentissage et à l'équipement
- Plaidant en leur nom et auprès d'eux tout au long de leur programme d'études, et soutenir l'autonomie sociale
- Les mettant en contact avec des ressources sur et à l'extérieur du campus pour améliorer leur succès

Les services d'accessibilité aident également les dirigeants, le personnel et les membres du corps professoral du campus à concevoir et à promouvoir un accès équitable à la réussite académique et à la vie sur le campus pour tous les étudiants.

Les services d'accessibilité peuvent soutenir le corps professoral, les instructeurs et le personnel en :

- Fournissant de l'information, des ressources et du soutien pour l'intégration des mesures d'adaptation académiques pour les étudiants
- Assurant la liaison avec les étudiants au sujet de leurs besoins et de leurs mesures d'adaptation
- Offrant des opportunités d'apprentissage aux professeurs et aux instructeurs qui veulent développer leur pratique
- Aidant les professeurs et les instructeurs à mettre leurs étudiants en contact avec des mesures de soutien en matière d'accessibilité tout en respectant la vie privée et la confidentialité
- Répondant aux questions et en facilitant l'accessibilité pour tous les étudiants

Les mesures d'adaptation sont façonnées pour des étudiants individuels, mais l'intégration de l'accessibilité dans la conception et la délivrance des cours peut profiter à tous les étudiants en classe. Par exemple, le fait de fournir tout le matériel d'apprentissage en format imprimé et audio à tout le monde donne aux étudiants plusieurs façons d'accéder à l'information. C'est un exemple de conception universelle de l'apprentissage, ou CUA.

## **Nos rôles et responsabilités**

Nous avons tous des rôles et des responsabilités en ce qui concerne les handicaps sur les campus. En tant que communauté universitaire, nous apprécions la diversité qu'apporte le handicap. Les étudiants sont des partenaires et des experts dans leur propre apprentissage. Lorsque les étudiants identifient des obstacles, c'est une occasion d'en apprendre davantage sur les différences, les besoins et les approches pédagogiques.

Nous avons tous un rôle à jouer pour que nos établissements et tous les aspects de l'apprentissage demeurent accessibles. Nous avons aussi des responsabilités envers nous-mêmes et envers les autres.

Il est important que les étudiants handicapés, les dirigeants du campus, les membres du corps professoral et le personnel comprennent ce qu'ils peuvent faire pour éliminer les obstacles et améliorer l'inclusion et l'appartenance pour tous.

Les étudiants handicapés ont le droit :

- D'appartenir et de se sentir comme des membres estimés de la communauté du campus.

- À un accès équitable à l'apprentissage, aux espaces physiques et à l'équipement, aux services, aux programmes, aux activités et à la vie sur le campus, en personne et en ligne.
- Un enseignement, du matériel d'apprentissage, des expériences académiques, des évaluations et des soutiens adaptés à leurs besoins spécifiques.
- À la confidentialité et au respect de leur vie privée.

Les étudiants handicapés peuvent :

- Identifier leurs besoins particuliers et communiquer régulièrement avec les services d'accessibilité à leur sujet, et fournir de l'information et de la documentation.
- S'attendre à un accès équitable à la vie, à l'apprentissage et à la réussite académique sur le campus, et défendre leurs intérêts ou avec l'aide des services d'accessibilité.
- Comprendre les politiques de leur institution et les respecter, ou préconiser un changement de politique.
- Discuter avec leurs professeurs de leurs besoins d'apprentissage, s'ils le souhaitent.

Les membres du corps professoral et les instructeurs peuvent :

- Apprendre sur l'accessibilité auprès des étudiants handicapés.
- Adapter leur style d'enseignement pour être plus accessible pour plus d'étudiants.
- Décider du contenu du cours, des résultats et des compétences requises.
- Fixer des exigences académiques élevées pour leurs cours.
- Consulter les services d'accessibilité et en apprendre davantage sur les mesures d'adaptation et les options de CUA.
- Demander aux étudiants d'enregistrer leurs cours uniquement à des fins académiques.

Les membres du corps professoral et les instructeurs ont la responsabilité de :

- Considérer les étudiants handicapés comme étant aussi utiles et capables que n'importe quel autre étudiant.
- Travailler avec les étudiants et les services d'accessibilité pour mettre en place des mesures d'adaptation et intégrer la CUA afin de rendre l'apprentissage plus accessible à tous.
- Comprendre et respecter les politiques de leur établissement.
- S'assurer que la conception des cours, le contenu, le matériel, l'enseignement, les laboratoires et les excursions sont accessibles à tous les étudiants.

- Préserver la dignité et la vie privée des étudiants et respecter les règles de confidentialité.

Les services d'accessibilité peuvent :

- Aider les étudiants individuels à déterminer, à évaluer et à réévaluer leurs forces et leurs besoins ; partager les stratégies et les compétences d'apprentissage ; et mettre à jour les supports.
- Passer en revue la documentation des étudiants et leur dire quand des mises à jour sont nécessaires.
- Aider à mettre en œuvre des mesures d'adaptation et des changements de conception qui réduisent les obstacles à l'apprentissage.

Les services d'accessibilité ont la responsabilité de/d' :

- Aider à maintenir un environnement sécuritaire exempt de discrimination, de perturbation, d'intrusion ou de harcèlement pour tous les étudiants.
- Fournir de l'expertise et des ressources aux professeurs et aux membres du corps professoral.
- Sensibiliser la communauté universitaire à l'accessibilité et à ce qu'elle peut faire pour rendre le campus inclusif pour tous.

## **Quelle est la différence entre une approche de CUA et une approche de mesures d'adaptation ?**

L'intégration de la CUA dans l'enseignement jette les bases de la réussite de tous les étudiants. Une approche de CUA peut éliminer le besoin de certaines mesures d'adaptation académiques, mais il y aura toujours des étudiants qui auront besoin de mesures d'adaptation pour répondre à leurs besoins particuliers.

- La CUA construit des cours et des salles de classe pour être accessibles au plus large éventail de capacités.
- Les mesures d'adaptation sont d'autres façons pour les étudiants d'accéder aux cours, de participer, d'atteindre les résultats et de démontrer leurs compétences.

Beaucoup d'étudiants auront besoin et bénéficieront des DEUX approches. En pratique, les cours et les salles de classe sont plus inclusifs, efficaces et accueillants lorsqu'une combinaison de CUA et de mesures d'adaptation individuelles est utilisée.

## Comment déterminer qui est admissible aux mesures d'adaptation ?

Les professionnels des services d'accessibilité aident les étudiants à accéder aux mesures d'adaptation en :

- examinant les recommandations d'un professionnel de l'évaluation qualifié ;
- Utilisant des évaluations fonctionnelles et des outils de dépistage et en dirigeant les étudiants vers d'autres évaluations professionnelles ;
- Parlant aux étudiants de leurs expériences, de leurs compétences et de leurs besoins ;
- Évaluant les particularités du programme et des cours d'un étudiant ; et
- En comprenant le contexte institutionnel.

## Inclure un énoncé sur l'accessibilité dans votre plan de cours ou votre programme de cours

### Qu'est-ce qu'un énoncé sur l'accessibilité ?

Un énoncé d'accessibilité indique à vos étudiants ce à quoi ils peuvent s'attendre dans votre cours et votre salle de classe en matière d'accessibilité. C'est un engagement écrit envers vos étudiants que vous prenez l'accessibilité au sérieux et que vous valorisez leur contribution à un environnement accessible. Cet énoncé peut être inclus dans votre plan de cours ou votre programme, et c'est aussi une excellente idée de le lire à haute voix et d'en discuter avec la classe.

Votre établissement a un énoncé sur l'accessibilité, et c'est une bonne idée pour vous d'en avoir un aussi !

### Pour qui faites-vous cela ?

Votre énoncé sur l'accessibilité s'adresse aux étudiants handicapés ou qui pourraient avoir de la difficulté à accéder à vos ressources pour une raison ou une autre. Même s'il est formidable de parler de votre engagement professionnel envers l'accessibilité, votre énoncé sur l'**accessibilité est d'abord et avant tout une ressource utile pour les étudiants handicapés**. Lorsque vous créez votre énoncé sur l'accessibilité, déterminez toujours qui y aura accès et pourquoi.

## Que pouvez-vous considérer pour votre énoncé sur l'accessibilité ?<sup>12</sup>

1. Utilisez un langage clair et simple. Évitez le jargon et les termes techniques.
2. Indiquez que votre établissement apprécie la variabilité des apprenants.
3. Incluez de l'information sur les services d'accessibilité sur le campus et la façon d'y accéder.
4. Faites connaître aux étudiants les différentes façons dont ils peuvent communiquer avec vous. Assurez-vous qu'il y ait des options appropriées pour les étudiants qui ont des handicaps visuels, auditifs ou de mobilité.
5. Dites aux étudiants comment personnaliser leur expérience du cours, y compris des renseignements sur :
  - les plateformes ou les ressources que vous utilisez, ainsi que leurs caractéristiques d'accessibilité intégrées.
  - Les différents paramètres de navigateur qui améliorent l'accessibilité
  - les liens vers chaque format de fichier disponible dans lequel vos ressources sont présentées
  - les technologies d'assistance
6. Décrivez les caractéristiques d'accessibilité particulières de votre cours et la façon de les utiliser, comme les manuels scolaires en ligne ou les vidéos sous-titrées.
7. Soyez transparent et ouvert au sujet des obstacles à l'accessibilité et décrivez ce qui est fait pour les éliminer et combien de temps cela prendra. Fournissez des solutions de rechange temporaires.
8. Indiquez qui est responsable de l'accessibilité du contenu du cours et leurs coordonnées afin que les gens puissent soumettre des suggestions ou des plaintes liées à l'accessibilité.

---

<sup>12</sup> Adapté de La trousse d'outils sur l'accessibilité sur les campus en CB, 2e édition, (2019). Édité par Amanda Coolidge, Sue Doner, Tara Robertson et Josie Gray. CC BY <https://opentextbc.ca/accessibilitytoolkit/chapter/accessibility-statements/>



9. Dirigez les étudiants vers la politique d'accessibilité de votre école, les lignes directrices que vous suivez ; toute loi fédérale ou provinciale que vous respectez, et tout test d'utilisateur que vous avez effectué.
10. Incluez des photos des membres du corps professoral et du personnel participant au cours, ou un lien vers des ressources qui montrent des photos du corps professoral, du personnel, des bureaux ou de la salle de classe, si possible.

### **Exemple d'énoncé sur l'accessibilité**

L'énoncé ci-dessous est un exemple d'énoncé d'accessibilité fourni aux professeurs pour une utilisation dans les programmes de cours de l'Université de Dalhousie.

#### **Accessibilité et mesures d'adaptation**

Le Centre d'accessibilité et de conseil est le centre d'expertise de Dalhousie pour l'accessibilité et les mesures d'adaptations des étudiants. L'équipe de conseillers travaille avec les étudiants qui demandent des mesures d'adaptation en raison d'un handicap, d'une obligation religieuse ou de tout obstacle lié à toute autre caractéristique protégée en vertu de la Loi sur les droits de la personne (N.-É., N.-B., Î.-P.-É., T.-N.-L.).

S'il y a des aspects de la conception, de l'enseignement et/ou des expériences de ce cours qui entraînent des obstacles à votre inclusion, veuillez communiquer avec le Centre d'accessibilité des étudiants.

Veuillez noter que notre salle de classe peut contenir du mobilier et de l'équipement accessibles. Il est important que ces objets demeurent dans la salle de classe, sans être dérangés, afin que les étudiants qui en ont besoin puissent participer pleinement.<sup>13</sup>

---

<sup>13</sup> Énoncé sur l'accessibilité fourni par le directeur de la gestion des installations, University of King's College.

## **Confidentialité**

La confidentialité fait référence à notre obligation de garder les renseignements personnels secrets. Dans ce cas, cela signifie que nous ne devons pas divulguer de renseignements personnels sur nos étudiants, leurs handicaps ou leurs diagnostics.

### **Que signifie la confidentialité dans la pratique ?**

- La faculté peut recevoir une demande de mesures d'adaptation sans connaître le handicap de l'étudiant. Les étudiants peuvent divulguer leur handicap ou non - c'est à eux de décider.
- La violation de la confidentialité peut avoir des répercussions juridiques à la fois sur le membre du corps professoral et l'établissement.

# Stratégies d'accès pour les étudiants handicapés

## Voix des étudiants

Ces trois vidéos racontent l'histoire de trois étudiants, y compris les obstacles auxquels ils font face et ce qui contribue à rendre l'enseignement et l'apprentissage plus accessibles. Lorsque vous cliquez sur chaque vidéo, elle s'ouvrira dans un nouvel onglet.

Tomi (6:12) <https://youtu.be/6szFmoYnTIE>  
Dawson (3:54) <https://youtu.be/juWLiawaMZE>  
Michelle (6:53) <https://youtu.be/r8Z5FpvJgnA>

### Réfléchir :

- Quels messages clés retiendrez-vous de ces vidéos ?
- Quels soutiens ou outils ont contribué à rendre les milieux d'apprentissage plus accessibles et inclusifs ?

Chaque étudiant est un individu, et certains auront besoin de mesures d'adaptation et de considérations individuelles, **même dans une salle de classe où la CUA est mise en œuvre**. Il est important de travailler avec les services d'accessibilité et avec les étudiants pour déterminer ce dont *ils* ont besoin à ce moment précis.

Les besoins des étudiants peuvent également changer, selon le cours, leur santé, ou même la période de l'année. Les étudiants peuvent être des experts de leurs propres handicaps — rappelez-vous que vous ne connaissez peut-être pas toute l'histoire. Faites confiance aux étudiants pour savoir ce dont ils ont besoin. Par ailleurs, certains étudiants ont besoin de soutien pour apprendre à articuler leurs besoins, en fonction de leurs propres expériences et documentation. Le milieu postsecondaire est un excellent endroit pour pratiquer les compétences d'affirmation de soi.

Écoutez et apprenez de vos étudiants. Soyez créatif et flexible. Sachez que ce qui fonctionne pour un élève avec le TDAH, par exemple, peut ne pas fonctionner pour un autre. Certains étudiants vivent avec plus d'un handicap, et vous ne savez peut-être même pas quel handicap un étudiant a ou même quels étudiants de votre classe ont besoin de mesures d'adaptation.

Dans l'[Enquête canadienne sur le handicap de 2017](#)<sup>14</sup>, Statistique Canada décrit 10 types de handicap :

- Visuel
- Auditif
- De mobilité
- De flexibilité
- De dextérité
- Lié à la douleur
- D'apprentissage
- De développement
- Lié à la santé mentale
- De mémoire

Aucune liste ne peut couvrir les nombreuses expériences différentes du handicap, et aucun inventaire de mesures d'adaptation ne couvrira tous les besoins des étudiants.

### **Comment cette section est-elle organisée ?**

Dans cette section, nous utilisons des personas pour vous présenter certains obstacles que les étudiants handicapés rencontrent dans l'enseignement supérieur. Chaque personnage est basé sur des étudiants réels, mais ne concerne pas un étudiant en particulier.

Crédit des illustrations : Images de persona créées par Bea van Leeuwen [partagées sous une licence CC BY-SA](#).

Premièrement, les stratégies qui soutiennent tous les étudiants sont énumérées. Ces stratégies peuvent rendre l'apprentissage plus accessible aux étudiants ayant un large éventail de handicaps, ainsi qu'aux étudiants qui ne s'identifient peut-être pas comme ayant un handicap, mais qui bénéficient tout de même d'un accès adapté. Deuxièmement, des stratégies qui soutiennent les étudiants ayant des handicaps particuliers — y compris les handicaps physiques qui limitent la mobilité, ainsi que l'ouïe et la perte de vision — sont énumérées.

---

<sup>14</sup> Statistique Canada. (2017). Enquête canadienne sur le handicap, 2017. <https://www150.statcan.gc.ca/n1/daily-quotidien/181128/dq181128a-fra.htm>

## Persona: Bella



Bella est une femme de 18 ans qui est en première année au collège communautaire. Elle est très talentueuse sur le plan artistique et crée de l'art à l'aide d'outils traditionnels et numériques. Bella a été diagnostiquée comme autiste à l'âge de 16 ans et est toujours en train d'apprendre à s'affirmer. Elle a besoin de plus de temps pour traiter l'information et contribuer à une discussion, et n'établit pas de liens sociaux facilement. Elle vit chez ses parents.

**Capacité** : Autiste avec un trouble d'apprentissage graphomoteur et de traitement, ce qui signifie que prendre des notes à partir de conférences verbales est très difficile.

**Forces** : Solides compétences visuelles et artistiques, compétences de communication verbale et écrite, et capacité de se concentrer intensément sur des sujets et des projets qui l'intéressent. Utilisatrice intermédiaire d'ordinateurs portables et avancée de tablettes.

**Défis** : fonctionnement et organisation de l'exécution ; peut avoir de la difficulté à suivre des instructions en plusieurs étapes, surtout si elles ne sont données que verbalement ; prise de notes ; suivre les discussions en classe et y participer ; connexion avec ses pairs.

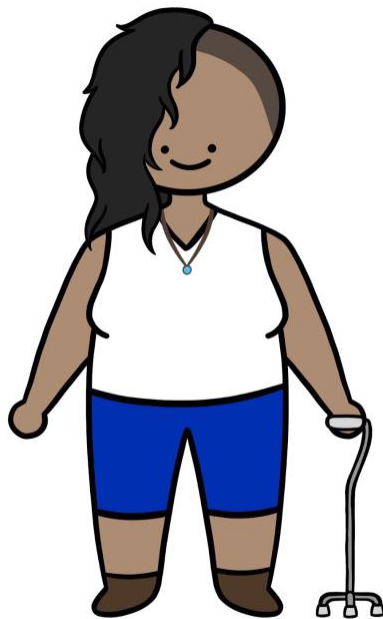
**Attitude** : Aime apprendre, mais a eu des expériences négatives à l'école.

**Technologie d'assistance :** Ordinateur portable pour la prise de notes en classe.

**Ce qui aide :**

- Fournir des notes de cours en ligne
- Fournir de l'information sous plusieurs formes : écrite et verbale
- Discussions en classe structurées pour que chaque élève ait la chance de participer
- La possibilité de travailler individuellement plutôt qu'en groupe
- Des plans de cours détaillés et des instructions d'affectation

**Persona Bria:**



Bria est une étudiante queer de 21 ans. Elle souffre de migraine chronique, ce qui lui cause des douleurs crâniennes variables tous les jours, ainsi que du brouillard cérébral et de la fatigue. Elle a été diagnostiquée il y a 5 ans et les symptômes ne cessent de s'aggraver. Elle a récemment commencé à utiliser une canne pour atténuer la fatigue.

**Capacité :** Souffre de douleurs chroniques en raison de migraines.

**Forces :** Très motivé pour réussir à l'école. Excellente communicatrice.

**Défis :** Ne peut pas toujours assister aux cours en raison de la douleur chronique. Les déclencheurs environnementaux tels que les lumières vives

et les parfums forts déclenchent ses migraines. Elle utilise une canne pour atténuer la fatigue, ce qui la rend plus visiblement handicapée.

**Attitude** : Forte affirmation de soi ; aime l'école et veut réussir, mais doit trouver un équilibre entre le fait de se pousser sur le moment et les répercussions à long terme.

**Technologie d'assistance** : S.O.

**Ce qui aide :**

- Avoir un preneur de notes
- Options en ligne et flexibilité
- Espaces entièrement accessibles physiquement et exempts d'obstacles
- Utiliser des ascenseurs qui n'ont pas besoin d'une clé ou d'une permission pour les utiliser
- Ne pas avoir à expliquer son handicap et ses besoins encore et encore
- Des lumières moins vives et la possibilité de prendre des pauses en classe

**Persona: Melanie**



Mélanie a 52 ans et est une étudiante adulte avec deux enfants adultes. Elle est en troisième année d'anglais. Mélanie est créative, aime écrire et espère écrire pour des magazines une fois diplômée. Elle est étudiante à temps partiel et travaille 20 heures par semaine dans une banque. Il lui faudra

donc plusieurs années pour terminer ses études. Elle vit en banlieue et fait 45 minutes de trajet pour se rendre au campus trois fois par semaine.

**Capacité :** Trouble bipolaire 2, qui dans le cas de Mélanie cause de la dépression, de l'anxiété et de la fatigue ; ainsi que le TDAH.

**Forces :** Connaît ses forces et ses défis, et persévère lorsque les choses sont difficiles. Excellentes aptitudes sociales et de communication, et tout semble « sous contrôle ».

**Défis :** Difficultés liées à l'assiduité en classe et au respect des échéances ; peut avoir besoin de plus de temps pour accomplir les tâches ; facilement distraite ; la lecture peut être difficile ; doit se déplacer en classe ; se sent délaissée et stigmatisée par les hypothèses au sujet de la maladie mentale, et fatiguée d'avoir à expliquer ses difficultés et à justifier son besoin de mesures d'adaptation.

**Attitude :** Travailleuse et sérieuse dans ses études, perfectionniste et parfois frustrée par ses défis.

**Technologie d'assistance :** Ordinateur portable avec technologie de lecture d'écran

**Ce qui aide :**

- Flexibilité des échéances
- Temps supplémentaire pour les tests et les examens
- Options alternatives de devoirs et d'évaluation
- Permission d'enregistrer les conférences
- Avoir les notes du cours disponibles en ligne
- Un endroit calme en classe ou à proximité pour faire du travail en classe
- Liberté de sortir ou de se déplacer en classe
- Liberté d'éteindre sa caméra pendant les cours en ligne
- Ne pas avoir à expliquer à répétition son handicap et ses mesures d'adaptation

**Créer des environnements d'apprentissage accessibles pour les étudiants ayant de nombreux types de handicaps - et TOUS les étudiants**

- Soyez clair dans votre programme, avec des dates d'échéance fermes et des attentes bien définies.
- Fournissez des notes de cours numériques, des diapositives et d'autres documents avant le cours, si possible.



- Passez brièvement en revue le matériel de votre cours précédent avant de commencer le nouveau matériel.
- Évaluez les nouveaux objectifs d'apprentissage.
- Résumez les points importants à la fin du cours.
- Fournissez des instructions et des rappels sous différentes formes : verbale, écrite, vidéo et audio.
- Soyez patient lorsque vous communiquez. Écoutez et donnez aux étudiants le temps de traiter l'information et de répondre.
- Ne faites pas de suppositions sur ce que les gens peuvent ou ne peuvent pas faire.
- Parlez directement à la personne handicapée et non à sa personne de soutien, à son compagnon ou à son interprète.
- Faites preuve de souplesse et offrez des options pour les devoirs et les évaluations. Laissez les étudiants utiliser leurs forces.
- Encouragez les étudiants à créer des groupes d'étude et à partager les notes de la classe.
- Faites confiance aux étudiants pour savoir quand ils ont besoin d'une pause.
- Aidez à identifier les tuteurs et/ou les preneurs de notes.
- Réservez des places à l'avant de la pièce ou près de la porte.
- Autorisez les enregistreurs audio et la prise de notes sur un ordinateur portable.
- Penchez plutôt vers la souplesse pour les absences et les devoirs en retard ou oubliés.
- Familiarisez-vous avec les technologies adaptatives et déployez-les.
- Discutez avec l'élève de ses besoins d'apprentissage, de ses stratégies de réussite, des solutions de rechange aux devoirs et des méthodes d'évaluation.

### **Pour les tests, examens et évaluations**

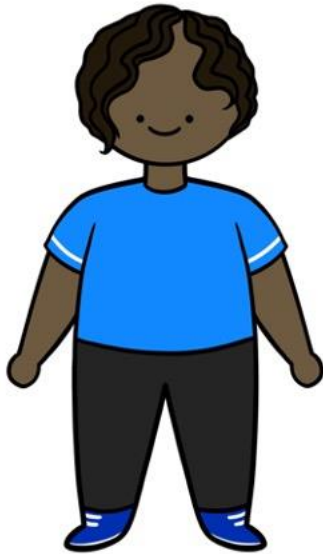
- Mettez en avant les sections importantes des plans de cours, des manuels et des lectures.
- Fournissez des exemples de tests et d'examens.
- Offrez du temps supplémentaire.
- Autorisez les ordinateurs, les calculatrices, les dictionnaires et la vérification orthographique.
- Proposez des alternatives aux méthodes traditionnelles d'évaluation.

- Fournissez un espace calme ou un environnement à distraction réduite.
- Autorisez les aides-mémoire pour les formules ou les définitions.
- Envisagez des déductions minimales pour les erreurs d'orthographe et de grammaire, et donnez une partie des points pour démontrer la compréhension même sans la bonne réponse.
- Permettez aux étudiants de manger, de boire et de s'occuper de leurs besoins physiques.
- Assurez-vous que tous les tests sont entièrement accessibles, y compris le contenu graphique.
- Offrez aux étudiants des solutions de rechange pour démontrer leurs compétences, comme une présentation orale plutôt qu'un travail écrit ou un test chronométré.
- Autorisez les logiciels de synthèse vocale ou de dictée
- Offrez des documents en gros caractères ou en format électronique ou sur papier de couleur
- Incluez des copistes (français et anglais)
- Discutez avec l'élève de ses besoins d'apprentissage, de ses stratégies de réussite, des solutions de rechange aux devoirs et des méthodes d'évaluation.

## **Créer des environnements d'apprentissage accessibles pour les étudiants ayant des types particuliers de handicaps**

Ces stratégies sont regroupées par type de handicap, mais beaucoup amélioreront l'accès pour un large éventail d'étudiants. Par exemple : les étudiants qui ont des difficultés de traitement auditif ou qui parlent l'anglais comme langue supplémentaire bénéficieront également de sous-titres.

## Persona: Jack



---

Jack a 24 ans et iel en est à sa troisième année d'études en commerce. Iel est entrepreneur.e et intéressé.e à démarrer sa propre entreprise de conseil en ressources humaines après l'obtention de son diplôme. Iel aime participer à des concours de cas d'affaires avec une équipe d'étudiants. Jack a une perte auditive et porte des appareils auditifs. Iel vit en résidence.

**Capacité** : A une perte auditive et vit avec la dépression et l'anxiété. Parle l'anglais et la LSA, lit sur les lèvres et a besoin d'interprétation en LSA en classe et en grand groupe, par exemple dans les présentations.

**Forces** : Excellentes compétences d'organisation, de présentation et de travail de groupe. Utilisateur avancé des nouvelles technologies.

**Défis** : Entendre de l'information verbale, surtout en grand groupe ou lorsqu'il y a du bruit ambiant ; et participer au travail de groupe ou à la discussion si l'interprétation et la technologie appropriées ne sont pas disponibles.

**Attitude** : Forte autonomie ; soutient les autres étudiants en défendant les droits des personnes handicapées ; bon.ne étudiant.e.

**Technologie d'assistance** : ordinateur portable pour la prise de notes en classe ; sous-titrage.

### **Ce qui aide :**

- Fournir des notes de cours en ligne et toutes les instructions par écrit
- L'instructeur doit faire face à la classe lorsqu'il parle
- L'instructeur doit utiliser un microphone et des haut-parleurs en classe
- Fournir des diapositives avec interprétation en LSA
- S'assurer que l'interprétation en LSA est disponible dans la mesure du possible et que les autres membres de la classe comprennent les usages de l'interprétation.

### **Créer des milieux d'apprentissage accessibles pour les étudiants sourds ou malentendants**

- Fournir des visuels comme des tableaux, des images et des graphiques, et utiliser des diapositives et des vidéos avec des légendes.
- Éteindre l'équipement inutilisé pour éliminer le bruit de fond.
- Parler à un rythme régulier, face à la classe, aussi clairement et distinctement que possible.
- Noter le travail écrit des étudiants en fonction de la qualité du contenu et non du taux d'erreur grammaticale.
- Trouver un endroit tranquille pour parler aux étudiants.
- Ne mettez pas vos mains, vos lunettes ou d'autres objets comme des stylos ou des crayons devant votre visage lorsque vous parlez.
- Répéter les questions et les commentaires de la classe avant de répondre.
- Aider à identifier les preneurs de notes.
- Communiquez par écrit avec l'élève et réservez un interprète au besoin.
- Discuter avec l'élève de ses besoins d'apprentissage, de ses stratégies de réussite, des solutions de rechange aux devoirs et des méthodes d'évaluation.
- Activer les sous-titres pour tout contenu vidéo.

« Lorsque l'élève est accompagné d'interprètes :

- Rencontrer l'élève et l'interprète pour discuter des mesures d'adaptation.
- Fournir aux interprètes de brefs plans de cours.
- Laisser les interprètes s'asseoir ou se tenir près de vous pour que l'élève puisse vous regarder et « lire vos mots » en même temps.

- Regarder l'élève, mais écouter l'interprète lorsqu'il lui fait part de ce qu'il dit. Quand vous parlez, regardez et adressez-vous à l'élève, pas à l'interprète.
- Prendre de courtes pauses pour permettre à l'interprète de vous rattraper. Prévoir une pause de 10 minutes pour chaque 50 minutes de présentation en classe.
- S'assurer qu'il y a suffisamment de lumière pour que l'élève sourd puisse voir l'interprète et qu'il puisse voir simultanément l'interprète et toute présentation visuelle. »<sup>15</sup>

### **Persona: Abdullah**



Abdullah a 22 ans, il poursuit une licence en éducation et prévoit d'enseigner à l'école primaire. Il a une vie sociale occupée sur le campus et est impliqué dans le gouvernement étudiant. Abdullah utilise un fauteuil roulant en raison d'une blessure acquise à la moelle épinière et vit dans un appartement hors campus.

**Capacité :** Paraplégique et utilise un fauteuil roulant manuel.

---

<sup>15</sup> Campus accessible des universités de l'Ontario. Bienvenue sur le site Web des ressources sur l'accessibilité du CUO.  
<https://accessiblecampus.ca/>

**Points forts :** Réussite scolaire et participation active à plusieurs activités parascolaires sur le campus, y compris le bénévolat au centre d'accessibilité. Utilisateur avancé des technologies de pointe.

**Défis :** Il faut que l'environnement bâti du campus soit accessible, y compris les bâtiments, les salles de bains, les salles de classe, l'équipement, le matériel, etc. Il faut tenir compte des rendez-vous médicaux, du temps de repos et de récupération des interventions médicales périodiques et du coût élevé des fournitures médicales.

**Attitude :** Étudiant ambitieux et sérieux qui est clair sur ce dont il a besoin.

**Technologie d'assistance :** S.O.

**Ce qui aide :**

- Environnements physiques entièrement accessibles, y compris les toilettes
- Ameublement et aménagement des salles appropriés
- Utiliser des ascenseurs qui n'ont pas besoin d'une clé ou d'une permission pour les utiliser
- Flexibilité des délais de remise des devoirs
- Liberté de quitter la salle de classe ou la salle d'examen au besoin
- Excursions dans des endroits accessibles, avec transport accessible
- Langage inclusif

## **Créer des environnements d'apprentissage accessibles pour les étudiants ayant un handicap physique**

- S'assurer que votre salle de classe, votre laboratoire et votre équipement sont physiquement accessibles et vous préparer à changer d'emplacement si ce n'est pas le cas.
- S'assurer que le mobilier est approprié et n'entrave pas la mobilité.
- Certains étudiants peuvent ne pas être en mesure de lever la main ; établir un contact visuel pour inclure l'élève dans les discussions en classe.
- Lorsque vous parlez pendant plus de quelques instants à un élève qui utilise un fauteuil roulant, asseyez-vous, agenouillez-vous ou accroupissez-vous si vous le pouvez.
- L'appareil fonctionnel d'une personne — fauteuil roulant, déambulateur, etc. — fait partie de son espace personnel. Ne

pas s'y accrocher ou s'appuyer dessus, ou pousser un fauteuil roulant sans demander.

- Planifier des excursions dans des endroits accessibles, en tenant compte de tous les besoins des étudiants. Prévoir du temps supplémentaire pour l'activité et le transport.
- Discuter avec l'élève de ses besoins d'apprentissage, de ses stratégies de réussite, des solutions de rechange aux devoirs et des méthodes d'évaluation.

### **Persona: Ify**



---

Ify est une étudiante internationale en master de 30 ans, originaire du Nigéria et qui poursuit des études en droit. Elle est indépendante, énergique, franche et bien connue sur le campus comme militante en faveur des personnes handicapées. Ify est malvoyante et utilise une canne blanche. Elle a également une perte auditive et fait la différence entre ses handicaps visibles et invisibles et la façon dont les autres la traitent en conséquence. Elle vit hors du campus.

**Capacité :** Malvoyante et malentendante.

**Forces :** Excellente communicatrice avec une grande intelligence émotionnelle, une dirigeante. Utilisatrice intermédiaire de la technologie.

**Défis :** Impossibilité de lire les documents papier ou les listes de présence ; a de la difficulté à entendre dans un grand groupe ou lorsqu'il y a du bruit ambiant; se déplacer dans des bâtiments et des infrastructures

inaccessibles. A été victime de stigmatisation sociale, d'intimidation et se sent souvent importune ou comme si elle « n'avait pas sa place » sur le campus.

**Attitude** : Défend vigoureusement ses intérêts et ceux des autres étudiants ; aime l'école et veut se concentrer sur l'apprentissage, pas se battre pour l'adaptation et l'inclusion.

**Technologie d'assistance** : ordinateur portable; sous-titrage codé; lecteurs d'écran.

### **Ce qui aide :**

- Un bon éclairage en classe
- L'instructeur fait face à la classe lorsqu'il parle et explique verbalement tout matériel visuel.
- L'instructeur utilise un microphone et des haut-parleurs en classe
- Fournir du contenu en plusieurs formats : électronique, audio, gros caractères, etc.
- Avoir un preneur de notes
- Des espaces entièrement accessibles physiquement et exempts d'obstacles
- Ne pas avoir à expliquer son handicap et ses besoins encore et encore

### **Création d'environnements d'apprentissage accessibles pour les étudiants aveugles ou ayant une perte de vision**

- Fournir le plan de cours, la liste de lecture, les diapositives, etc., de façon numérique et dans un format adapté au logiciel de lecture d'écran.
- Fournir du matériel imprimé seulement dans un format lisible à l'écran, ou suffisamment à l'avance pour s'assurer que les exigences de transcription (en audio-numérique, en format agrandi ou en braille) peuvent être satisfaites à temps.
- Expliquer verbalement les graphiques utilisés en classe.
- Lisez à haute voix tout ce qui est écrit sur le tableau et expliquez ce que vous faites lorsque vous faites des gestes ou signalez des choses.
- Utilisez un contraste adapté pour les documents imprimés sur du papier blanc.
- Donnez des instructions claires et concises, et répétez-les régulièrement.



- Jumelez l'élève avec un partenaire de laboratoire voyant.
- Discutez de la sécurité en laboratoire avec l'étudiant et avec les services d'accessibilité.
- Si l'élève lit le braille, faire étiqueter l'équipement de laboratoire en braille.
- Discutez avec l'élève de ses besoins d'apprentissage, de ses stratégies de réussite, des solutions de rechange aux devoirs et des méthodes d'évaluation.

Un mot sur les animaux d'assistance :

- Ne parlez pas à un animal de compagnie, ne le nourrissez pas ou n'offrez pas de friandises à un animal d'assistance. Invitez l'élève à expliquer les règles au sujet de son animal à la classe ou offrez-lui de le faire vous-même.
- Le propriétaire est responsable du contrôle de l'animal en tout temps.
- Les animaux d'assistance sont autorisés dans *toutes* les zones du campus auxquelles le public a normalement accès, à quelques exceptions près, comme les cuisines ou les situations où une autre personne a de graves allergies.

## Foire aux questions

### **Q. Pourquoi tant d'étudiants ont-ils besoin de plus de temps ?**

Certaines raisons sont physiques : l'élève peut avoir une dextérité réduite ou avoir besoin de pauses plus fréquentes pour répondre à ses besoins physiques. D'autres personnes qui pourraient avoir besoin de plus de temps de traitement ou de « temps de réflexion » comprennent les étudiants ayant des troubles d'apprentissage comme la dyslexie ou la dysgraphie, ainsi que les étudiants autistes ou ceux qui ont un TDAH. D'autres encore pourraient avoir besoin de plus de temps pour gérer le stress et l'anxiété qui peuvent venir avec la dépression et d'autres diagnostics de santé mentale. Il est utile de se rappeler que passer des tests et des examens chronométrés est une compétence en soi, et que tout le monde n'excelle pas. De nombreux étudiants seront en mesure de démontrer leur compétence plus efficacement avec plus de temps – la justesse est plus importante que la rapidité.

### **Q. Pourquoi un étudiant qui réussit aurait-il même besoin de mesures d'adaptation ?**

Ce n'est pas parce qu'un étudiant réussit qu'il n'a pas besoin de mesures d'adaptation. Cela pourrait signifier qu'ils travaillent si fort pour garder leurs notes que tout le reste de leur vie s'effondre, ou qu'ils réussissent bien sur le

plan scolaire, mais qu'ils éprouvent une anxiété extrême ou même un traumatisme parce qu'ils masquent un handicap. On ne peut pas savoir si un étudiant a un handicap ou a besoin de mesures d'adaptation simplement en voyant ce qui se trouve à la surface.

**Q. Comment saurai-je si un de mes étudiants a le droit à des mesures d'adaptation ?**

Les services d'accessibilité de votre établissement vous en informeront. Les étudiants doivent s'inscrire aux services d'accessibilité pour demander et recevoir des mesures d'adaptation. Rappelez-vous que vous ne savez peut-être pas quelle est la déficience de l'élève ou même qui il est (par exemple, les services de prise de notes).

**Q. Comment puis-je aider mes étudiants handicapés à réussir ?**

L'utilisation d'une approche CUA pour concevoir et offrir votre cours, et pour évaluer la réussite des étudiants, est la première étape. Les mesures d'adaptation sont conçues pour offrir un accès, et la réussite des étudiants est une approche collaborative. Bien que les étudiants soient responsables de leur propre succès, ils travaillent avec les services d'accessibilité, le corps professoral et le personnel. Communiquez avec l'étudiant, respectez la vie privée et la confidentialité, et traitez les étudiants handicapés comme vous le feriez avec tout autre étudiant.

**Q. Comment puis-je en apprendre davantage sur la façon de rendre mes cours et mes documents plus accessibles ?**

Consultez la section En savoir plus pour obtenir des ressources pour rendre vos cours et vos documents plus accessibles.

**Q. Comment puis-je savoir si une mesure d'adaptation est raisonnable ?**

Les mesures d'adaptation offertes par les services d'accessibilité sont raisonnables et appropriées, mais certaines demandes de mesures d'adaptation présentées par des étudiants ne le sont peut-être pas. Les mesures d'adaptation dans les établissements d'enseignement postsecondaire peuvent aussi être très différentes de celles dans les écoles secondaires. Si vous n'êtes pas certain, demandez aux services d'accessibilité !

**Q. Les mesures d'adaptation auront-elles une incidence sur la rigueur scolaire et les résultats des cours ?**

Les mesures d'adaptation donnent aux étudiants handicapés un accès équitable à l'apprentissage et à la réussite scolaire — c'est tout. Les étudiants handicapés sont responsables de satisfaire aux exigences du cours et de démontrer les compétences tout comme n'importe quel autre étudiant.

Les mesures d'adaptation ne constituent PAS un « avantage », un avantage injuste ou un affaiblissement des normes scolaires. Comme une paire de lunettes permet de voir, les mesures d'adaptation scolaires permettent d'apprendre et de démontrer cet apprentissage.

**Q. Que se passe-t-il si les mesures d'adaptation ont une incidence sur la liberté universitaire ?**

Vous n'avez pas la liberté académique de nier les besoins d'accessibilité d'un étudiant.

**Q. Un de mes étudiants a besoin d'un preneur de notes. Puis-je l'annoncer en classe et demander des volontaires ?**

NE DIVULGUEZ PAS l'identité de l'élève qui a besoin d'un preneur de notes. Faites une annonce générale demandant des preneurs de notes bénévoles et diriger les bénévoles vers les services d'accessibilité. Vous pouvez également approcher personnellement les étudiants que vous pensez être appropriés. Songez à demander à la classe de télécharger les notes sur le site Internet du cours. Tout le monde peut y aller à tour de rôle, ce qui donne accès aux notes et vous permet de surveiller la façon dont les étudiants traitent les concepts du cours. (CUA en action !)

# En savoir plus

[Matériels de communication accessibles](#)

[Trousse d'outils sur le contenu numérique et l'accessibilité des médias](#)

[Contenu numérique et accessibilité des médias Téléchargement de 2 pages](#)

[Guide de planification de réunions et d'événements accessibles](#)

[Guide de planification de réunions et d'événements accessibles en ligne](#)

[Direction de l'accessibilité de la Nouvelle-Écosse](#)

[Site Web des ressources sur l'accessibilité en Ontario](#)

[Liste de vérification pour l'accessibilité](#)

# Références

- CAST (2018). Universal Design for Learning Guidelines version 2.2. Retrieved from <http://udlguidelines.cast.org>
- Canadian Hearing Society. Beyond Ableism and Audism: Achieving Human Rights for Deaf and Hard of Hearing Citizens (2013). [https://www.chs.ca/sites/default/files/uploads/beyond\\_ableism\\_and\\_audism\\_2013july.pdf](https://www.chs.ca/sites/default/files/uploads/beyond_ableism_and_audism_2013july.pdf)
- Canadian Association of the Deaf (n.d.). Retrieved May 17 from <http://cad.ca/issues-positions/definition-of-deaf/>
- Coolidge, A., Doner, S., Robertson, T., & Gray, J. (2018). *Accessibility Toolkit – 2nd Edition*. BCcampus. [CC BY](https://opentextbc.ca/accessibilitytoolkit/) <https://opentextbc.ca/accessibilitytoolkit/>
- Council of Nova Scotia University Presidents and Nova Scotia Community College. (2020). *Nova Scotia Post-Secondary Accessibility Framework*. <https://www.nsc.ca/docs/about-nsc/nova-scotia-post-secondary-accessibility-framework.pdf>
- Council of Ontario Universities. (2013). *Understanding Barriers to Accessibility*. <https://www.uottawa.ca/respect/sites/www.uottawa.ca/respect/files/accessibility-cou-understanding-barriers-2013-06.pdf>
- Darla Benton Kearney (2022). Universal Design for Learning (UDL) for Inclusion, Diversity, Equity, and Accessibility (IDEA) [CC BY-NC-SA](https://ecampusontario.pressbooks.pub/universaldesign/). <https://ecampusontario.pressbooks.pub/universaldesign/>
- Design for Learning (UDL) for Inclusion, Diversity, Equity, and Accessibility (IDEA) edited by Darla Benton Kerney, published by eCampus Ontario, shared under a [CC BY 4.0](https://creativecommons.org/licenses/by/4.0/) license.
- Government of Nova Scotia. (n.d.). *Education Standard Development Committee*. Nova Scotia Accessibility Directorate. Retrieved April 2022, <https://novascotia.ca/accessibility/education-committee/#:~:text=The%20Education%20Standard%20Development%20Committee,%2C%20and%20post%2Dsecondary%20education.>
- Government of Nova Scotia. (n.d.). *Prevalence of disabilities in Nova Scotia*. Nova Scotia Accessibility Directorate. <https://novascotia.ca/accessibility/prevalence/>

- Kearney, D. B. (2022). *Universal Design for Learning (UDL) for Inclusion, Diversity, Equity, and Accessibility (IDEA)*. eCampus Ontario. [CC BY. https://ecampusontario.pressbooks.pub/universaldesign/](https://ecampusontario.pressbooks.pub/universaldesign/)
- National Coordinating Centre for Public Engagement. (n.d.). *Why does public engagement matter?* <https://www.publicengagement.ac.uk/about-engagement/why-does-public-engagement-matter>
- Nova Scotia Accessibility Advisory Board. (n.d.). Retrieved May 13 from <https://novascotia.ca/accessibility/advisory-board/>
- Nova Scotia Community College. (2019). *Educational equity policy*. <https://www.nsccl.ca/about/publications/policies-procedures/policies/educational-equity-policy.asp>
- Ontario's Universities Accessible Campus. (n.d.). Welcome to COU's Accessibility Resources Website. Retrieved April 11 from <https://accessiblecampus.ca/>
- Province of Nova Scotia. (2018). Access by design 2030: Achieving an accessible Nova Scotia. <https://novascotia.ca/accessibility/access-by-design/access-by-design-2030.pdf>
- Province of Nova Scotia (2017). *Accessibility Act*. <https://nslegislature.ca/sites/default/files/legc/statutes/accessibility.pdf>
- Province of Nova Scotia (2019). *Human Rights Act*. <https://nslegislature.ca/sites/default/files/legc/statutes/human%20rights.pdf>
- Province of Nova Scotia. (2020). Recommendations to the Government of Nova Scotia on accessibility standards in education: Phase 1. <https://novascotia.ca/accessibility/education-committee/Recommendations-Education-Accessibility-Standards-phase-1.PDF>
- Rick Hansen Foundation. (n.d.). Retrieved April 13 from <https://www.rickhansen.com/become-accessible/professional-training>
- Scorgie, K. & Forlin, C. (2019). Promoting Social Inclusion: Co-Creating Environments that Foster Equity and Belonging (p. 153).
- Statistics Canada. (2017). *Canadian Survey on Disability, 2017*. <https://www150.statcan.gc.ca/n1/daily-quotidien/181128/dq181128a-eng.htm>

Social Equity Working Group Curriculum Committee. 92022). Transforming Practice: Learning equity, learning excellence. Atlantic OER. CC BY. <https://caul-cbua.pressbooks.pub/transformingpractice/>

University of Ottawa, Access Service & Student Academic Success Service. (n.d.). *Minimizing the impact of learning obstacles: A guide for professors*. Retrieved April 20, from <https://www.uottawa.ca/respect/sites/www.uottawa.ca/respect/files/accessibility-rkp-4-minimizing-learning-obstacles-access-service.pdf>

# Annexe - Glossaire de l'accessibilité

Les termes utilisés dans ce glossaire sont tirés de la [Trousse d'outils de l'organisme du secteur public visé](#), du [Guide des événements accessibles en ligne](#), du [Cadre d'accessibilité postsecondaire de la Nouvelle-Écosse](#) et des [définitions du Comité d'élaboration des normes d'éducation](#). Il est important de noter que le Comité d'élaboration des normes (CEN) n'est pas un document du gouvernement – le CEN est un comité du Comité consultatif sur l'accessibilité. <https://novascotia.ca/accessibility/education-committee/Recommendations-Education-Accessibility-Standards-phase-1.PDF>

## **Access by Design 2030<sup>16</sup>**

La stratégie provinciale de mise en œuvre de la Loi sur l'accessibilité. Access by Design 2030 offre une feuille de route au gouvernement, aux entreprises et aux collectivités pour qu'ils travaillent ensemble à éliminer les obstacles à l'accessibilité et à rendre la Nouvelle-Écosse accessible d'ici 2030. Voir aussi le [Plan d'accessibilité du gouvernement de la Nouvelle-Écosse \(2018-2021\)](#).

## **Accessibilité**

La prévention et l'élimination des obstacles (physiques, comportementaux, technologiques ou systémiques) pour permettre une participation équitable des personnes handicapées ou d'autres personnes qui font face à des obstacles à l'accessibilité.

Lorsque nos environnements, nos services, nos produits et nos politiques sont **conçus et élaborés de façon proactive** afin que les personnes handicapées puissent participer pleinement et également sans rencontrer d'obstacles. L'accessibilité fait en sorte que les personnes handicapées bénéficient des mêmes expériences, avantages, possibilités et choix dans la vie.

## **Loi sur l'accessibilité**

Loi provinciale visant à assurer l'accessibilité en prévenant et en éliminant les obstacles pour les personnes handicapées. La loi définit le rôle et les responsabilités de la Direction de l'accessibilité et du Comité consultatif sur l'accessibilité, et traite des normes, de la conformité et de l'application de la loi. <sup>17</sup>

---

<sup>16</sup> Province de la Nouvelle-Écosse. (2018). *Access by design 2030* : Achieving an accessible Nova Scotia. <https://novascotia.ca/accessibility/access-by-design/access-by-design-2030.pdf>

<sup>17</sup> Province de la Nouvelle-Écosse (2017). Loi sur l'accessibilité. [https://nslegislature.ca/legc/bills/62nd\\_3rd/3rd\\_read/b059.htm](https://nslegislature.ca/legc/bills/62nd_3rd/3rd_read/b059.htm)



### **Comité consultatif sur l'accessibilité**

Comité bénévole établi par un organisme prescrit du secteur public pour donner des conseils sur l'identification, la prévention et l'élimination des obstacles qui empêchent les personnes handicapées d'accéder aux programmes, aux services, aux initiatives et aux installations. Le comité joue un rôle essentiel en aidant l'organisme du secteur public à devenir accessible et à se conformer à la Loi sur l'accessibilité de la Nouvelle-Écosse (2017). Au moins la moitié des membres du comité consultatif doivent être handicapés ou représenter une organisation qui représente les personnes handicapées.

### **Conseil consultatif sur l'accessibilité**

Un conseil provincial de 12 membres nommé par le gouvernement provincial pour conseiller le ministre de la Justice sur l'accessibilité et formuler des recommandations sur les normes d'accessibilité. La majorité des membres du conseil sont des personnes handicapées.<sup>18</sup>

### **Service à la clientèle accessible**

Veiller à ce que toutes les personnes aient la même possibilité de demander, d'obtenir, d'utiliser ou de bénéficier du service. Les services accessibles sont faciles à utiliser et à comprendre.

### **Direction de l'accessibilité**

L'organisme provincial responsable de la mise en œuvre et de l'administration de la Loi sur l'accessibilité, du soutien aux initiatives d'accessibilité et de la promotion des enjeux plus généraux liés aux personnes handicapées. ([novascotia.ca/accessibility/](https://novascotia.ca/accessibility/))

### **Employeur accessible**

Réduire et prévenir les obstacles à l'embauche, au maintien en poste, au perfectionnement professionnel et à l'avancement des employés, et répondre aux besoins des employés au moyen de mesures d'adaptation personnalisées et souples.

### **Responsable(s) de l'accessibilité**

Personnel nommé par un organisme prescrit du secteur public pour appuyer le travail du Comité consultatif sur l'accessibilité dans l'élaboration et la mise en œuvre du plan d'accessibilité. Les responsables de l'accessibilité assurent également la liaison avec la haute direction et le personnel de l'organisme du secteur public.

---

<sup>18</sup> Nova Scotia Accessibility Advisory Board. (n.d.). Extrait le 13 mai de <https://novascotia.ca/accessibility/advisory-board/>

## **Services d'accessibilité**

Programmes, services, processus et politiques liés à la technologie d'assistance, aux mesures d'adaptation en matière d'accessibilité, aux processus d'évaluation, aux services de communication, à la planification de la transition et à d'autres qui assurent l'accès aux communautés d'apprentissage.

## **Alternative (alt) Text**

Alt text décrit les images et autres graphiques dans des documents ou sur des sites Web. Les personnes aveugles ou malvoyantes utilisent le texte de remplacement pour décrire ces images et expliquer pourquoi l'image est là. Le texte de remplacement est repris par leurs lecteurs d'écran. Les descriptions de texte de remplacement doivent être courtes et comprendre des renseignements essentiels qui indiquent à quoi ressemble une image et ce qu'elle signifie.

## **Langue des signes américaines (LSA)**

La langue des signes américaine (LSA) est un langage visuel complet et complexe. Il utilise les mouvements des mains ainsi que les expressions faciales et les mouvements du corps pour transmettre de l'information. La LSA est une langue d'accès ; elle a évolué en fonction du besoin de personnes ayant différents niveaux auditifs d'accéder à la communication orale et de communiquer avec les autres membres de la communauté. La LSA n'est pas un langage universel ; chaque pays a sa propre langue des signes, et les régions ont des dialectes, comme beaucoup de langues parlées dans le monde. La LSA est utilisée principalement aux États-Unis et au Canada et, comme toute langue, a ses propres règles de grammaire et de syntaxe.

## **Technologie d'assistance**

La technologie d'assistance est tout appareil, logiciel, service ou système de produit, y compris les animaux d'assistance, qui réduit les obstacles individuels à l'accès et à la participation à tous les aspects d'une communauté d'apprentissage, y compris les aspects sociaux, les activités et les expériences émotionnelles, scolaires et quotidiennes.

## **Obstacle**

Quelque chose qui rend la participation plus difficile pour certaines personnes. La Loi sur l'accessibilité de la Nouvelle-Écosse définit un obstacle comme suit : « tout ce qui entrave ou remet en question la participation pleine et effective des personnes handicapées à la société, y compris une barrière physique, une barrière architecturale, une barrière à l'information

ou à la communication, une barrière comportementale, une barrière technologique, une politique ou une pratique. »

### **Braille**

Le braille est un système tactile de points relevés utilisé par de nombreuses personnes aveugles ou ayant une vision partielle. Chaque disposition de points en relief représente une combinaison de lettres ou de mots qui est lue au toucher.

### **CART (Communication Access Realtime Translation)**

Le Communication Access Realtime Translation (CART) est un type de sous-titrage qui fournit une traduction simultanée (en temps réel) de la parole au texte. Il est souvent utilisé par les personnes sourdes ou malentendantes. Pour produire le sous-titrage CART, un sténographe certifié CART écoute la parole lors d'un événement et tape un raccourci de ce qui est dit dans une machine de sténotype. Cette machine convertit le raccourci en mots entiers, et affiche le texte sur un écran. Si un événement est en personne, le texte peut être affiché sur un grand écran. Si l'événement est en ligne, il peut être intégré au logiciel de réunion en ligne, ou un lien peut être fourni vers un site Internet où les participants peuvent voir le texte. Le sténographe CART peut être installé sur place ou connecté à distance à l'audio de la réunion via un logiciel de réunion en ligne ou le système téléphonique/audio d'une salle.

### **Sourd**

Terme sociologique désignant les personnes médicalement sourdes ou malentendantes qui s'identifient à la culture, à la société et à la langue des personnes sourdes et qui y participent, ce qui est fondé sur la langue des signes<sup>19</sup>.

### **Handicap**

Au sens de la Loi sur l'accessibilité de la Nouvelle-Écosse, « déficience physique, mentale, intellectuelle, d'apprentissage ou sensorielle, y compris une invalidité épisodique qui, en interaction avec un obstacle, nuit à la pleine et efficace participation d'une personne à la société ».

### **Équitable/équité**

Un engagement envers l'équité. L'accès équitable est différent de l'accès égal. L'égalité signifie que tout le monde est traité de la même façon ; l'équité signifie que tout le monde est traité équitablement, en fonction de ses besoins et de ses capacités.

---

<sup>19</sup> Association des sourds du Canada (s.d.). Extrait le 17 mai de <http://cad.ca/issues-positions/definition-of-deaf/>

## **Plan d'accessibilité du gouvernement de la Nouvelle-Écosse**

Un plan pluriannuel établissant des priorités et des engagements précis pour atteindre l'accessibilité au sein du gouvernement de la Nouvelle-Écosse. Le premier plan a été publié en 2018 et couvre les années 2018 à 2021. ([novascotia.ca/accessibility/plan](http://novascotia.ca/accessibility/plan))

### **Gros caractères**

Les caractères imprimés en 14 points ou plus sont considérés comme des gros caractères. L'utilisation d'une police sans empattement de 18 points, comme Arial, Helvetica, Verdana, Futura, Univers ou Franklin Gothic, est considérée comme une pratique exemplaire.

### **Langage simple**

Communication claire et conversationnelle qui convient au public cible. L'objectif du langage simple est de communiquer de façon à ce que le public cible puisse facilement trouver ce dont il a besoin, comprendre ce qu'il trouve et utiliser l'information ([plainlanguage.net](http://plainlanguage.net)).

### **Règlement**

Signifie « règlement d'application de la Loi sur l'accessibilité ». La Loi sur l'accessibilité permet au gouvernement d'utiliser les règlements pour déterminer quelles organisations doivent se conformer à certaines exigences. Ces exigences comprennent la formation d'un comité consultatif sur l'accessibilité et l'élaboration d'un plan d'accessibilité dans un délai d'un an. L'utilisation du mot « prescrit » dans la loi vise à donner un large pouvoir aux règlements qui établissent une règle ou une directive précise.

### **Certification d'accessibilité<sup>20</sup>** [de la Fondation RHF / RHFAC Rick Hansen.](#)

### **Première voix**

Les points de vue de la première voix font généralement référence aux connaissances générées par les personnes handicapées et d'autres personnes qui font face à des obstacles à l'accessibilité découlant de leur expérience de vie, de leurs liens avec la collectivité, de leurs traditions en matière de connaissances et d'activités savantes qui sont généralement sous-évaluées et sous-représentées.

---

<sup>20</sup> Fondation Rick Hansen. (s.d.). Extrait le 13 avril de <https://www.rickhansen.com/become-accessible/professional-training>

## **Inclusion**

Le processus visant à améliorer les conditions de participation à la société, en particulier pour les individus ou les groupes de personnes qui sont désavantagés ou sous-représentés, en améliorant les possibilités, l'accès aux ressources, la voix et le respect des droits. Cela crée un sentiment d'appartenance, favorise la confiance, combat l'exclusion et la marginalisation et offre la possibilité d'une mobilité ascendante et se traduit par une cohésion sociale accrue.<sup>21</sup>

## **Accès significatif**

Lorsqu'on fait référence à l'environnement bâti, l'accès significatif vise à répondre aux besoins de tous les utilisateurs d'un site (un bâtiment ou un espace extérieur), peu importe leur capacité. Cela signifie que non seulement les caractéristiques individuelles d'un site, comme une entrée ou des toilettes, doivent être accessibles, mais aussi toute l'expérience.

## **Neurodivergent**

Par neurodivergent, on entend le fait d'avoir un cerveau qui fonctionne d'une manière qui diffère considérablement des normes sociales dominantes de « normale ». Il reconnaît diverses neurologies et façons d'être, comme variation de l'expérience humaine, plutôt que comme une déficience nécessitant une remédiation ou une guérison. Cela comprend ceux qui s'identifient au trouble du spectre autistique, au TDAH, au syndrome de Tourette et à la dyslexie, pour n'en nommer que quelques-uns.<sup>22</sup>

---

<sup>21</sup> Collège communautaire de la Nouvelle-Écosse. (2019). *Politique sur l'équité en matière d'éducation*.  
<https://www.nsc.ca/about/publications/policies-procedures/policies/educational-equity-policy.asp>

<sup>22</sup> Scorgie, K. et Forlin, C. (2019). Promouvoir l'inclusion sociale : des environnements de co-création qui favorisent l'équité et l'appartenance. P. 153.